



**Российская автомобильная федерация
Комитет Классических автомобилей РАФ
АНО АСО «Наследие»**

II этапа Кубка Российской автомобильной федерации (РАФ)
2019 года по ретро-ралли

*Ралли исторических
автомобилей
«НА СЕМИ ХОЛМАХ»*

РЕГЛАМЕНТ

Организовано в соответствии с СК РАФ

**г. Москва
23 июня 2019 года**

1. ПРОГРАММА РАЛЛИ

МЕРОПРИЯТИЕ	ДАТА, ВРЕМЯ	МЕСТО
Прием заявок: Начало По льготному тарифу По обычному тарифу	15 мая 2019 г. до 16 июня по 21 июня	e-mail: info@historic-racing.club
Воскресенье, 23 июня 2019 года		
Административные проверки (АП)	09:00 – 11:00	Автомuseum «Моторы Октября» ул.Самокатная, д. 4, стр.34
Техническая инспекция (ТИ)	09:05 – 11:10	
Обязательный брифинг	11:20 – 11:45	
Публикация списка допущенных участников, стартовой ведомости	11:45	
Церемония открытия	11:45 – 11:55	
Старт ралли (первого экипажа)	12:00	
Расчетное время финиша первого экипажа	17:00 – 17:20	
Публикация предварительных результатов	19:00	
Публикация официальных результатов	19:30	
Награждение	19:50 – 20:20	

1.1. Штаб ралли

Время работы и адрес:

09:00 23 июня - 20:30 23 июня: Автомuseum «Моторы Октября», ул.Самокатная, д. 4, стр.34

1.2. Официальное табло информации

Время работы и адрес:

09:00 23 июня - 20:30 23 июня: Автомuseum «Моторы Октября», ул.Самокатная, д. 4, стр.34

2. ОПИСАНИЕ РАЛЛИ

2.1. Общая информация

Название ралли: Ралли исторических автомобилей "НА СЕМИ ХОЛМАХ", ралли 3-ей категории, код ВРВС 1660881811Л.

Место и дата проведения: г. Москва, 23 июня 2019 года.

2.2. Регламентирующие документы

Ралли проводится в соответствии со следующими нормативными документами:

- Правила дорожного движения Российской Федерации (ПДД РФ)
- Спортивный кодекс РАФ;
- Правила организации и проведения дорожных ралли (ралли 3 категории) 2018 года (далее в тексте - Правила);
- Регламент Кубка РАФ 2019 года по дорожному ралли (ралли 3 категории) на классических автомобилях;
- Настоящий Регламент;
- Бюллетени, являющиеся неотъемлемой частью Регламента.

2.3. Статус

- II этапа Кубка Российской автомобильной федерации (РАФ) 2019 года по ретро-ралли

2.4. Характеристики трассы

- Общая дистанция ралли – не более 95 км, количество ДС – не менее 1, тип дорожного покрытия – асфальт, тип дорожного покрытия на ДС – асфальт, плитка.

3. ОРГАНИЗАЦИЯ. ОФИЦИАЛЬНЫЕ ЛИЦА

3.1. Адрес и контакты организаторов:

- Организатор — АНО АСО «Наследие»
123182, г. Москва, ул. Щукинская, д.2, комн. 25
телефоны: +7 903 220-88-11
- Соорганизатор — Российская автомобильная федерация (РАФ)
109028, г. Москва, ул. Яузская, д.5
телефоны: +7 (495) 917-33-52 • 917-34-82 • 917-38-26 • 917-39-70
<http://raf.su>
e-mail: raf@raf.su
- Соорганизатор — ККА РАФ (Комитет классических автомобилей Российской автомобильной федерации),
109028, г. Москва, ул. Яузская, д.5
телефоны: +7 (495) 917-33-52 • 917-34-82 • 917-38-26 • 917-39-70
<http://raf.su/klassicheskie-avtomobili>
e-mail: retro@raf.su


3.2. Официальные лица оргкомитета и соревнования

Оргкомитет:

Паньковский Андрей Александрович	Председатель комитета классических автомобилей Российской автомобильной федерации.
Ушаков Сергей Викторович	Член комитета классических автомобилей Российской автомобильной федерации.
Сорока Евгений Владимирович	Заместитель Председателя комитета классических автомобилей Российской автомобильной федерации.
Октябрьский Дмитрий Юрьевич	Член комитета классических автомобилей Российской автомобильной федерации. Основатель Автомузея «Моторы Октября»
Семенюта Владимир	Член комитета классических автомобилей Российской автомобильной федерации. Основатель музея «Музей культовых автомобилей М.О.С.Т»
Климентов Вячеслав Львович	Заместитель директора по научной работе музея Космонавтики

Официальные лица соревнования:

Спортивный комиссар	Никита Гудков	СС I К	Москва
---------------------	---------------	--------	--------

	
Главный судья (Руководитель гонки)	Офицер по связи с Участниками
Андрей Шамаров	Яна Мельникова
СС I К	СС 3 К
Москва	Москва
8 (916) 117-14-22	8 (905) 774-13-88

Комиссар по маршруту	Публикуется бюллетенем		
Главный секретарь	Елена Шамарова	СС I К	Москва
Технический комиссар	Галина Прахова	СС I К	Москва
Главный хронометрист	Роберт Краснов	СС 2 К	Москва

Идентификация официальных лиц осуществляется при помощи бейджей либо жилетов.

4. ЗАЯВИТЕЛИ, ПИЛОТЫ, ПАССАЖИРЫ, ЭКИПАЖИ, АВТОМОБИЛИ, КОМАНДЫ

4.1 Допускаемые участники, спортсмены, пассажиры.

Участниками Кубка РАФ являются юридические и физические лица, обладающие действующими Лицензиями Заявителей и заявившие пилотов для участия в любом из этапов Кубка.

Пилоты должны быть обладателями Лицензии РАФ (не ниже категории E (E-IU)); либо Лицензией, выданной любой ASN (национальной федерацией автоспорта) – членом FIA и разрешением соответствующей ASN на участие в соревнованиях в России.

К участию в Ралли допускаются Экипажи, состоящие из первого Пилота и второго Пилота (Штурмана).

В качестве штурмана может участвовать лицо старше 12 лет. При этом, ни при каких обстоятельствах лицо, не имеющее водительского удостоверения, не может управлять автомобилем.

К участию в соревновании допускаются Пилоты, включенные в заявку экипажа и прошедшие административную проверку.

Пассажиры должны быть включены в заявку экипажа. Перевозка незарегистрированных пассажиров, так же, как и отсутствие зарегистрированных, запрещается.

Дополнительные требования к экипажам, Пилотам, командам и пассажирам, участвующим в Кубке РАФ (в том числе применение гандикапа при наличии пассажиров) изложены в разделах 3 и 6 Регламента Кубка РАФ по дорожному ралли (ралли 3 категории) на классических автомобилях (ретро-ралли).

4.2 Команды

Количество экипажей, выступающих за команду на этапе — от двух до четырёх.

На административных проверках представитель команды предъясняет Свидетельство о регистрации команды и письменно указывает экипажи (с предъяснением их подписей), выступающие на данном этапе за его команду.

4.3 Зачеты

Для II этапа Кубка Российской автомобильной федерации (РАФ) 2019 года по ретро-ралли устанавливаются зачеты:

- Абсолютный зачет. В зачете участвуют все заявленные Экипажи;
- Командный зачет. В зачете участвуют команды, имеющие Свидетельство о регистрации и заявившиеся на этапе.
- «Ветеран» — среди экипажей, выступающих на автомобилях, выпущенных до 31.12.1946 г.
- «Олдтаймер» — среди экипажей, выступающих на автомобилях, выпущенных с 01.01.1947 г. по 31.12.1969 г.
- «Янгтаймер» — среди экипажей, выступающих на автомобилях, выпущенных с 01.01.1970 г. по 31.12.1988 г.
- Женский зачёт – среди экипажей, где оба пилота женского пола.

Организатор может допустить к участию автомобили более позднего года выпуска вне зачета, при этом экипажи не получают классификации.

Зачёт считается состоявшимся при условии старта не менее трёх допущенных в данный зачёт экипажей. Командный зачёт — при условии старта не менее двух команд.

4.4 Допускаемые автомобили

К участию допускаются автомобили категории «В», удовлетворяющие требованиям Правил соревнований по ретро-ралли, в частности:

- серийно выпущенные до 31.12.1988 г. включительно;
- в целом соответствующие их оригинальной конструкции;
- имеющие государственную регистрацию и государственные номерные знаки;
- имеющие действующий полис страхования гражданской ответственности перед третьими лицами (ОСАГО или аналогичный);

- прошедшие предстартовую Техническую Инспекцию.

В соответствии с п. 4.7.5. Правил к участию в Ралли допускаются в том числе автомобили, заводская конструкция которых не предусматривала оборудование ремнями безопасности

4.5 Количество допускаемых экипажей

Максимальное количество допускаемых экипажей — 50. В случае превышения количества заявок, решение о допуске принимает Оргкомитет.

5 ЗАЯВКИ НА УЧАСТИЕ, СТРАХОВАНИЕ, ОТВЕТСТВЕННОСТЬ

5.1 Окончание дополнения заявок, касательно второго Пилота (Штурмана), Пассажиров, участия в командном зачете, автомобилей сопровождения — 23 июня 2019 года, до окончания АП.

5.2 Заявки на участие, заявочные взносы

Желающие принять участие в Ралли, должны направить заявочную форму (приведена в Приложении 2) на e-mail: info@historic-racing.club в течение срока приема заявок (указан в Программе Ралли).

Базовые взносы за экипаж из 2 человек (выберите один вариант)	до 17 июня	с 17 июня по 21 июня	Завтрак	Обед	Вечерний фуршет	Культурная программа
СПОРТ (этап Кубка РАФ)	15 000	19 500	да	да	да	да
СПОРТ-НОВИЧОК* (этап Кубка РАФ)	10 000	12 000	да	да	да	да
ГРАН ТУР (автопробег с элементами спорта)	10 000	12 000	да	да	да	да
Дополнительные взносы						
Пассажир старше 12 лет	3 000	4 000	да	да	да	да
Пассажир до 12 лет	1 500	2 000	да	да	да	да
Автомобиль сопровождения	5 000	6 000	да	нет	нет	нет
За участие в командном зачёте (за экипаж)	2 000	2 500				

* Условие категории «Новичок»: ВСЕ члены экипажа и пассажиры участвуют в ретро-ралли и ралли 3 категории (Дорожном ралли) впервые.

Заявки, поданные после 24:00 ч. 21 июня и до 10:30 часов 23 июня могут быть приняты при условии внесения заявочного взноса по срочному тарифу в размере 30 000 руб.

Реквизиты для перечисления заявочных взносов предоставляются ответным письмом, после одобрения заявки экипажа.

Организатор имеет право отклонить заявку без объяснения причин.

Заявочные взносы возвращаются полностью:

- участникам, чьи заявки отклонены;
- всем участникам – в случае, если ралли не состоялось.

Организатор возвращает 50% стартового взноса тем участникам, которые в случае «форс-мажора», признанного Организатором, не смогли принять участие в ралли.

5.3 Страхование

Страхование гражданской ответственности перед третьими лицами обязательно для всех автомобилей, принимающих участие в ралли. Обязательно наличие действующего полиса ОСАГО либо, для иностранных участников, полиса типа «зелёная карта».

Национальная лицензия Пилота предусматривает личное страхование участника соревнования. Условия размещены на сайте РАФ (www.raf.su) в разделе Страхование.

5.4 Ответственность

Организатор, официальные лица и судьи не несут ответственности за ущерб, причиненный в ходе соревнований имуществу, жизни и здоровью участников, водителей, судей и третьих лиц.

Участник несет ответственность за действия лиц, которых он включает в заявку, в том числе водителей, пассажиров, представителей, механиков, прессу и другой персонал, который он сочтет нужным.

Организатор имеет право ввести пропуск для ограничения доступа посторонних лиц на территории, связанные с соревнованием.

6 СТАРТОВЫЕ НОМЕРА, РЕКЛАМА

6.1 Стартовые номера

Присвоение стартовых номеров производится Организатором исходя из года выпуска автомобилей - первый номер присваивается автомобилю с наиболее ранним годом выпуска. Распределение стартовых номеров производится среди экипажей, подавших заявки до 12:00 часов 22.06.2019 г. При одинаковом годе выпуска меньший номер присваивается экипажу, подавшему заявку раньше по времени. Решение о присвоении номеров автомобилям экипажей подавших заявки после 12:00 часов 22.06.2019 г. принимает Организатор.

6.2. Реклама

Участникам предоставляется реклама Организатора. Отказаться от необязательной рекламы можно за дополнительную плату в размере одного заявочного взноса (обычный тариф). Схема размещения обязательной и необязательной рекламы публикуется в Приложении 5 к настоящему Регламенту или бюллетенем не позже начала Административных проверок.

ВНИМАНИЕ!

Запрещается любая несанкционированная Организатором реклама. Наличие на автомобиле наклеек, не относящихся к данному соревнованию, в том числе эмблем команд и партнёров команд, равно как и использование командной формы, допускается только по письменному согласованию с организатором. Несоблюдение данного правила влечёт отказ в старте или исключение экипажа из Ралли.

7 АДМИНИСТРАТИВНЫЕ ПРОВЕРКИ (АП) И ТЕХНИЧЕСКИЕ ИНСПЕКЦИИ (ТИ)

7.1 Документы, представляемые на административные проверки

На административные проверки любым членом экипажа должны быть представлены следующие документы:

- заявочная форма (заполненная, если ранее оригинал заявочной формы не был передан организатору);
- водительское удостоверение установленного образца (на каждого члена экипажа, принимающего участие в управлении автомобилем в ходе соревнования);
- свидетельство о регистрации транспортного средства или документ, его заменяющий;
- действующий полис страхования гражданской ответственности перед третьими лицами (ОСАГО или аналогичный);
- лицензия Заявителя;
- национальная лицензия Пилота (для первого и второго Пилотов);
- свидетельство о регистрации команды и заявку состава команды командного зачета на данном этапе кубка РАФ. (обязательно только для участников командного зачета Кубка РАФ)

7.2 Автомобили сопровождения

Во время АП экипаж имеет право, по согласованию с Организатором, зарегистрировать не более двух автомобилей сопровождения. Идентификация автомобилей сопровождения производится с помощью специальных наклеек, размещаемых в правом верхнем углу лобового стекла. Участник несет солидарную ответственность за действия водителей и пассажиров автомобиля сопровождения. Сопровождение экипажей незарегистрированными Организатором автомобилями запрещено.

7.3 Технические инспекции

Автомобиль должен быть представлен на технические инспекции любым членом экипажа чистым, с нанесенными на бортах стартовыми номерами и рекламой организатора в течение времени работы ТИ (согласно программе ралли). Проверке подлежат:

- внешние световые приборы;
 - ремни безопасности (если предусмотрены конструкцией транспортного средства);
- а также наличие:
- аптечки (со сроком годности, истекающим не ранее, чем дата окончания соревнования);
 - исправного огнетушителя заводского изготовления, содержащего не менее 2 кг огнегасящего состава (со сроком годности, истекающим не ранее, чем дата окончания соревнования);
 - знака аварийной остановки;
 - буксировочного троса.

7.4 Видеорегистрация

Во время прохождения ТИ экипаж имеет право заявить видеокамеру (видеорегистратор), указав модель и серийный номер. Без такой заявки видеоматериалы, подтверждающие претензии на дорожные ситуации не рассматриваются. Время на данном приборе должно быть синхронизировано с официальным временем ралли. Обеспечение возможности просмотра видеоматериала и времени запечатленных событий является обязанностью экипажа.

8 ПРОВЕДЕНИЕ РАЛЛИ

8.1 Официальное время ралли

Официальными считаются часы судейских пунктов, которые сверяются при открытии и закрытии данного пункта (UTC+03:00).

Экипаж имеет право сверяться с официальными часами ралли на любом КОНТАКТНОМ пункте контроля.

8.2 Применяемый тип расписания

Соревнование проводится по системе изменяемого расписания.

8.3 Порядок старта

В порядке, определяемом стартовой ведомостью.

8.4 Межстартовый интервал

Межстартовый интервал во всем ралли устанавливается в 1 минуту.

8.5 Тип легенды «Рыбья кость»

Помимо обычного типа легенды, возможно применение легенд «Рыбья кость», правила чтения которой приводятся в Приложении 4.

8.6 Контроль прохождения маршрута Ралли

Судейские пункты начинают работу не позже, чем за 10 минут до расчетного времени прибытия первого экипажа, заканчивают — не ранее, чем через 10 минут после расчетного времени последнего экипажа.

В любом месте маршрута ралли могут применяться Скрытые пункты судейского контроля (СПСК). СПСК – это бесконтактный судейский пункт, который может использоваться для контроля фактов прохождения, времени прохождения и фактов выполнения (невыполнения) экипажами требований ПДД РФ, Правил и Регламента соревнования. Такой пункт не обозначается на местности знаками контроля, а его расположение не указывается в дорожной книге. Зона контроля определяется в соответствии с п. 5.5.3. Правил. На СПСК ведется два независимых протокола или один протокол и видеозапись. Отсутствие в протоколе записи о прохождении экипажа пенализируется как пропуск судейского пункта. Заявления участников по факту отсутствия в протоколе СПСК отметки о прохождении пункта рассматриваются только в случае предоставления участником видеозаписи, сделанной зарегистрированным на ТИ видеорегистратором (п. 7.4 настоящего Регламента).

8.7 Нейтрализация

В уточнение пп. 5.4.15. и 5.5.15. Правил, в любом месте на трассе ралли может применяться нейтрализация. Экипаж обязан, соблюдая ПДД, выполнить остановку или стоянку в том месте (в пределах 200 метров), где назначена нейтрализация. Время нейтрализации входит во время прохождения дорожного сектора, но не учитывается при расчёте средней скорости движения на нём.

Пример: задан дорожный сектор длиной 30 км и назначена норма времени 1 час. Тогда средняя скорость составляет 30 км/ч. Однако при задании на этом дорожном секторе нейтрализации 30 минут средняя скорость движения будет равна 60 км/ч.

При отставании от графика на Дорожном секторе Экипаж может сократить время выполнения нейтрализации частично или полностью.

При расчёте льготы ВКВ время нейтрализации не включается во время движения.

8.8 Дорожная книга. Указание ориентиров в Дорожной книге

Для ориентирования на маршруте Ралли Участникам выдаётся Дорожная книга, содержащая описание маршрута Ралли (Легенду).

В уточнение п. 5.4.10 Правил, не принимаются во внимание для определения маршрута знаки и иные ориентиры, обращенные тыльной стороной к участникам, в том числе на примыкающих или пересекаемых дорогах, за исключением случаев, когда такие знаки или ориентиры указаны в позициях Дорожной книги.

8.9 «Позиции»

Под «Позицией» в Дорожной книге понимается описание перекрестка дорог или иных ориентиров на местности с помощью условных обозначений.

8.10 «Слепые позиции»

В уточнение п. 5.4.13 Правил «слепыми позициями» считаются позиции без указания расстояния (общего от КВ и интервала от предыдущей позиции). Такой позицией является первая же позиция, идентичная изображенной в Дорожной книге, и присутствующая на местности после предыдущей позиции.

Однако, не является искомой позиция, хотя и совпадающая по конфигурации, но в которой:

- дорожные знаки и/или дорожная разметка предписывают двигаться в единственно возможном направлении, либо запрещают движение в направлении, указанном в «слепой позиции»;
- дорожные знаки (2.3.1-2.3.7 или табличка 8.13) указывают направление главной дороги, совпадающее с направлением движения в нарисованной позиции.

Если экипаж приближается к позиции по главной дороге, обозначенной табличкой 8.13 или знаками 2.3.1-2.3.7, которые указывают направление главной дороги, не совпадающее с направлением движения в нарисованной позиции, то данный знак обязательно изображается в этой позиции.

8.11 Разное

- В любом месте на трассе ралли Экипаж обязан остановиться у судейского знака контроля «STOP».
- Знаки контроля устанавливаются на правой стороне дороги.
- «Отражения» от тупиков, ворот, знаков «Въезд запрещен» и т. п. на данном соревновании не применяются.
- Въезды в ворота, под шлагбаумы и в жилые зоны, обозначенные знаком 5.21 «Жилая зона», всегда указываются в Дорожной книге.
- Повторное прохождение судейского пункта, не предписанное маршрутом ралли, является нарушением порядка прохождения судейских пунктов.
- С момента прохождения финиша ДС типа РД и РДС, предписания выполнения заданной скорости, указанные в ДК в формате $V_{ср} = \dots$, не действуют.

8.12 Дополнительные соревнования (ДС)

В качестве дополнительных соревнований (ДС) могут применяться:

- участок на регулярность движения (РД);
- участок на регулярность движения сочлененный (РДС);
- режимная гонка (РГ);
- Слалом (СЛ);
- Колея (К);
- Стоп-квадрат (СК);
- Стоп-квадрат+Колея (СКК).

Описания ДС приводятся в приложениях 3 и 4 к настоящему Регламенту.

8.13 Судейская задержка (СЗ)

Если судьи пункта «Старт ДС, не совмещенный с КВ» не могут дать экипажу старт на ДС непосредственно по прибытии экипажа не по причине его неготовности, в протоколе пункта и в Контрольной Карте отмечается время прибытия или готовности экипажа к старту и фактическое время старта. В этом случае, из пенализации за опоздание на следующий пункт КВ исключается (полностью или частично) разница между фактическим временем старта и временем готовности экипажа к старту (судейская задержка). Однако, если на отрезке между стартом ДС, где получена судейская задержка, и ближайшим КВ предусмотрена нейтрализация, то она компенсирует судейскую задержку на соответствующую величину.

Пример 1: получена СЗ в размере 10 мин., нейтрализация на отрезке до КВ составила 15 мин., опоздание на КВ 10 мин. Пенализация составит 10 мин. **Пример 2:** получена СЗ в размере 10 мин., нейтрализация на отрезке до КВ составила 5 мин., опоздание на КВ 10 мин. Пенализация составит 5 мин.

9. РЕЗУЛЬТАТЫ И НАГРАЖДЕНИЕ

9.1 Определение результатов

Результат экипажа определяется суммой всех пенализаций, начисленных в ходе Ралли, с учетом года выпуска автомобиля.

Результат выражается в часах, минутах и секундах.

Результат умножается на коэффициент года выпуска автомобиля (далее ГВА), определяемый как единица плюс одна сотая разности между годом выпуска и числом 1900. *Например, для автомобиля 1919 года выпуска коэффициент ГВА равен $1 + 0,01 \times (1919 - 1900) = 1,19$.*

Лучшие места Экипажей в каждом из зачетов, определяются по наименьшему Результату. При равенстве результатов, преимущество получает экипаж, имеющий меньшую сумму пенализаций по ДС, при новом равенстве – экипаж имеющий меньшую пенализацию на первом ДС, при новом равенстве – на втором ДС и так далее по всем ДС. Если по ДС нет возможности определить преимущество, то его получает экипаж, выступавший на более старом автомобиле.

Начисление очков Кубка РАФ на данном этапе ведется согласно пункту 7.3 Регламента Кубка РАФ 2019 года.

Места в командном зачете этапа Кубка РАФ определяются согласно пункту 7.8 Регламента Кубка РАФ 2019 года.

Классификации:

По итогам II этапа Кубка РАФ по дорожному ралли (ралли 3-й категории) на классических автомобилях:

- Классификация в личном зачете;
- Классификация в командном зачете.
- классификация в зачете «Ветеран»;
- классификация в зачете «Олдтаймер»;
- классификация в зачете «Янгтаймер»;
- классификация в Женском зачёте.

9.2 Призы

По итогам II этапа Кубка РАФ по дорожному ралли (ралли 3-й категории) на классических автомобилях:

- экипажи, занявшие 1 — 3 места, награждаются дипломом и кубком. При количестве участников в зачете менее 5, награждается экипаж, занявший 1 место.
- команда, занявшая 1 место в командном зачете, награждается дипломом и кубком Команды, занявшие 2 и 3 места в командном зачете, награждаются дипломами. При количестве команд в зачете менее 5, награждается команда, занявшая 1 место.
- экипажи, занявшие 1 — 3 места в зачете «Ветеран», награждаются дипломом и кубком. При количестве участников в зачете менее 5, награждается экипаж, занявший 1 место.
- экипажи, занявшие 1 — 3 места в зачете «Олдтаймер», награждаются дипломом и кубком. При количестве участников в зачете менее 5, награждается экипаж, занявший 1 место.
- экипажи, занявшие 1 — 3 места в зачете «Янгтаймер», награждаются дипломом и кубком. При количестве участников в зачете менее 5, награждается экипаж, занявший 1 место.
- экипажи, занявшие 1 — 3 места в Женском зачете, награждаются дипломом и кубком. При количестве участников в зачете менее 5, награждается экипаж, занявший 1 место.

Оргкомитетом могут быть установлены дополнительные призы и номинации.

9.3 Публикация результатов

Результаты публикуются на Официальном табло ралли и на сайтах <http://raf.su/klassicheskie-avtomobili> и www.historic-racing.club

8.5. Награждение

Награждение состоит согласно Программе Ралли.

10 ПРИЛОЖЕНИЯ

ПРИЛОЖЕНИЕ 1	ТАБЛИЦА ПЕНАЛИЗАЦИЙ
ПРИЛОЖЕНИЕ 2	ЗАЯВОЧНАЯ ФОРМА НА УЧАСТИЕ ЭКИПАЖА
ПРИЛОЖЕНИЕ 3	ОПИСАНИЕ ДС (ДОПОЛНИТЕЛЬНЫХ СОРЕВНОВАНИЙ)
ПРИЛОЖЕНИЕ 4	ПРАВИЛА ЧТЕНИЯ ЛЕГЕНДЫ «СТРЕЛКИ»
ПРИЛОЖЕНИЕ 5	СХЕМА РАЗМЕЩЕНИЯ СТАРТОВЫХ НОМЕРОВ, ЭМБЛЕМЫ РАЛЛИ И ОБЯЗАТЕЛЬНОЙ И НЕОБЯЗАТЕЛЬНОЙ РЕКЛАМЫ

ПРИЛОЖЕНИЕ 1. ТАБЛИЦА ПЕНАЛИЗАЦИЙ

Символом «СК» обозначено назначение штрафных санкций решением Спортивного комиссара (СК).

Пункт Правил или Регламентов	Состав нарушения	Отказ в старте	Исключение (X) / Решение (СК)	Пенализация (в секундах)
3.2.6.	Отказ Организатора в приеме заявки	X		
5.3.2.	Наличие дефектов, препятствующих безопасной эксплуатации автомобиля, выявленное на предстартовой Технической Инспекции * Отказ в старте до исправления нарушения (в пределах времени работы данного судейского пункта.	X *		
5.3.2.	Непрохождение предстартовой Технической Инспекции.	X		
5.4.16.	Движение по трассе с помощью буксировки/погрузки		X	
5.4.4.	Нарушение количественного состава экипажа		СК	
5.5.1.	Утрата Контрольной Карты, внесение в нее записей и исправлений экипажем		X	
5.5.2.	Непредъявление Контрольной карты судьям		X	
5.5.1., 5.5.4	Расхождения записей в Контрольной карте и протоколах судейского пункта		СК	
5.5.2., 5.5.3.	Неподчинение судьям, нарушения в Зоне Контроля судейских пунктов, неспортивное поведение		X / СК	
Регл 7.2.	Сопровождение экипажей незарегистрированными автомобилями		СК	
Регл Кубка 6.1	Перевозка незарегистрированных пассажиров			не менее 1200 (СК)
3.5.4.	Отсутствие на автомобиле обязательных наклеек, кроме одного стартового номера, либо присутствие посторонних наклеек без согласования		X	
3.5.4.	Отсутствие одного стартового номера, выданного Организатором (при прохождении бесконтактных судейских пунктов, подтвержденное на контактном судейском пункте)			1800
3.5.4.	Отсутствие двух стартовых номеров		X	
5.5.10.	Опоздание на пункт КВ (кроме финишного КВ секции), за каждую минуту *(но не более 600 на каждом КВ)			60*
5.5.10.	Опоздание на финишный пункт КВ секции свыше 15 минут			3600
5.7.10.	Опережение на пункт КВ (кроме финишного КВ секции), ВКВ (превышающее размер льготы), за минуту			60
5.5.9.	Опоздание на старт ДС относительно назначенного времени по вине экипажа, за минуту			60
5.5.2.	Пропуск судейского пункта КВ, ВКВ, КП, ВКП, СПСК, ПДД, (кроме стартового и финишного КВ секции)			900
5.5.2.	Пропуск стартового и/или финишного КВ секции		X	
5.5.2.	Нарушение порядка прохождения судейских пунктов (за каждое)			600
5.7.9.	Неспособность стартовать на ДС в течение 20 секунд после подачи стартовой команды			900
5.5.2.	Пропуск пункта Старт, Финиш, Стоп на ДС, за каждый случай			900
5.5.2.	Пропуск пункта Финиш/Старт на ДС РДС, за каждый случай			1800
5.7.11., 5.7.12.	Остановка или изменение направления движения в зоне видимости судейских пунктов Финиш РД, РДС, Финиш/Старт РДС или зоне контроля Финиша РУ			300
5.8.2.	Опоздание/опережение от расчетного времени Финиша или Финиша/Старта на трассе ДС типа РД, РДС, за секунду **но не более 600 на каждом судейском пункте			1**
5.8.4.	Опережение относительно ПДД на Финише ДС типа РУ			300
5.8.4.	Опоздание от заданного норматива на Финише ДС типа РУ, за секунду ***но не более 600			1***
5.7.10.	Фальстарт первый/второй. Третий и последующие — решение СК		СК	30/60
5.7.11.	Невыполнение финиша «базой»			60
5.8.7.	Смещение или сбивание ограничителя на трассе ДС Стоп-линия, Стоп-квадрат, Стоп-квадрат+колея.			300
5.8.7.	Нахождение на трассе ДС типа Стоп-линия, Стоп-квадрат, Стоп-квадрат+колея или отклонение от норматива на ДС типа Слалом за 0,1 секунду.			0,3
5.8.7.	Остановка без касания одним из колёс стоп-квадрата на трассе ДС типа Стоп-квадрат, Стоп-квадрат+колея или остановка между въездной границей упражнения и стоп-линией на трассе ДС типа Стоп-линия			60
5.8.7.	Остановка до въездной границы упражнения или далее стоп-линии на трассе ДС типа Стоп-линия, Стоп-линия+колея			120
5.8.7.	Невыполнение наезда на сминаемый элемент на трассе ДС типа Колея, Стоп-линия+колея, Стоп-квадрат+колея (за каждый) или задевание конуса на ДС типа Слалом			30
5.8.7.	Движение в направлении, противоположном заданному на трассе ДС типа Стоп-линия, Стоп-линия+колея, Стоп-квадрат, Стоп-квадрат+колея, или нарушение схемы на ДС типа Слалом			300
5.4.5., 5.4.6., 5.3.3.	Нарушение ПДД на маршруте ралли, зафиксированное судьями (за каждое), в том числе движение с непристегнутыми ремнями или выключенным ближним светом, а также несоответствие автомобиля ПДД выявленное на Технической инспекции (за каждое)			300

ПРИЛОЖЕНИЕ 2. ЗАЯВОЧНАЯ ФОРМА НА УЧАСТИЕ ЭКИПАЖА



Заявка на участие
 в Кубке РАФ по ралли на
 классических автомобилях

Название этапа:

Ралли «На семи холмах»

Зачетная группа

	ЗАЯВИТЕЛЬ ENTRANT		1-й ВОДИТЕЛЬ FIRST DRIVER	2-й ВОДИТЕЛЬ CO-DRIVER
Название / фамилия, имя Entrant Name		Фамилия, имя Name		
Город, страна City/Country of location		Город, страна City/Country of location		
№ телефона для связи Telephone No.		Дата рождения Date of birth		
Адрес электронной почты E-mail address		Гражданство Nationality		
№ мобильного тел. Mobile Tel. No.		№ мобильного тел. Mobile Tel. No.		
№ лицензии Заявителя* Competitors licence No.*		№ лицензии Водителя* Driving licence No.*		
* - Не обязательно для участников зачета "ГРАН ТУР" Not necessarily for the participants of the competition "GRAND TOUR"				
Пассажиры (возраст, если Passengers (age if the child)				
ДАННЫЕ АВТОМОБИЛЯ / DETAILS OF THE CAR				
Марка Make				
Модель Model				
Год выпуска Year of manufacture				
Заявочный взнос Entry Fee (Organisers' use only)				
ДЛЯ КОММЕНТАТОРА / FOR THE COMMENTATOR				
Просьба сообщить о себе любые интересные детали (об экипаже, автомобиле, хобби)				

ЗАЯВЛЕНИЕ О ГАРАНТИЯХ / DECLARATION OF INDEMNITY

ПОДТВЕРЖДЕНИЕ О СОГЛАСИИ / ACKNOWLEDGEMENT AND AGREEMENT

Своей подписью я подтверждаю, что вся информация, содержащаяся в данной Заявочной форме, верна. Я принимаю все условия оплаты и условия моего участия в этом соревновании.

By my signature I declare that all the information contained on the entry form is correct and that I acknowledge and agree in full to the terms and conditions and that I accept all the terms and conditions relating to my participation in this event.

Подпись Заявителя
Signature of Entrant

Подпись 1-го Водителя
Signature of 1st driver

Подпись 2-го Водителя
Signature of Co-driver

Пожалуйста, отправьте заполненную Заявочную форму по адресу: retro@raf.su info@historic-racing.club	Дата / Date:	
	Дата приема	
	Подпись	

ПРИЛОЖЕНИЕ 3. ОПИСАНИЕ ДС (ДОПОЛНИТЕЛЬНЫХ СОРЕВНОВАНИЙ)

РД — Участок на регулярность движения (п. 5.8.2. Правил)

На РД должна быть точно соблюдена заданная средняя скорость. В ДК указана либо одна скорость, с которой Экипаж должен двигаться от старта до финиша, либо несколько скоростей, с которыми Экипаж должен двигаться между ориентирами. Места смен скоростей либо прямо указываются в ДК, либо определяются Экипажами самостоятельно. Средняя скорость задается явно (указание вида « $V_{ср} = N$ », где N – число километров в час) или в процентах от максимальной скорости, разрешенной ПДД (указание вида « $V_{ср} = N\%$ ПДД», где N – число), или математической формулой «ПДД минус N км/ч» (где параметр «ПДД» - максимально разрешенная по ПДД скорость на данном участке) с учетом как фактически присутствующих на дороге дорожных знаков, так и ограничений, введенных Организатором и указанных в Дорожной книге.

Указание вида « $V_{ср} = N$ » действует до места следующего указания заданной скорости в ДК или до финиша РД. Указание вида « $V_{ср} = N\%$ ПДД» или « $V_{ср} = \text{ПДД}-N$ » действует до места следующего указания заданной скорости в ДК или до финиша РД, при этом, местами смены заданной скорости являются все места, в которых в соответствии с ПДД изменяется максимальная разрешенная по ПДД скорость.

В случае, если на трассе Дополнительного соревнования находятся временные дорожные знаки (на жёлтом фоне), либо электронные знаки-табло, изменяющие скоростной режим движения, то такие знаки обязательны к соблюдению, но не должны учитываться при расчете режима движения на Дополнительном соревновании

Действие знака ограничения скорости (3.24) отменяется следующими знаками:



либо в начале перекрёстка, который обозначен следующими дорожными знаками:



Расположение финиша РД в Дорожной книге не указывается.

Старт производится «с места».

После остановки автомобиля с Экипажем на борту на старте ДС, судья должен занести в Контрольную карту Экипажа предписанное ему время старта (часы и минуты) и не менее, чем за 30 секунд до подачи стартовой команды, вернуть Контрольную карту Экипажу. Двигатель автомобиля при этом может работать.

Судья объявляет 30 и 15 секунд до старта. За 10 секунд до старта судья начинает обратный отсчет, показывая и удерживая сжатый кулак перед ветровым стеклом автомобиля; за 5 секунд до старта судья раскрывает кулак и, по очереди загибая пальцы «5-4-3-2-1», дает старт резким взмахом руки вверх. Экипаж обязан незамедлительно начать движение и покинуть зону старта в течение 20 секунд.

Финиш производится «с хода», с отметкой на судейском пункте «СТОП» в 30-400 м от судейского пункта «Финиш».

В целях безопасности категорически запрещается остановка или резкое снижение скорости в зоне видимости финиша и, тем более, непосредственно около него. Остановка или изменение направления движения в зоне видимости судейских пунктов Финиш РД пенализируется согласно Перечню пенализаций за исключением случаев, когда смена направления движения (например, поворот на перекрестке), хотя и происходит в зоне видимости судейского пункта, но предписана Дорожной книгой.

Результатом на ДС РД является разница между временем нахождения экипажа на трассе ДС (разница между временем финиша и временем старта на данном ДС, выраженная в часах, минутах, секундах) и заранее рассчитанным судьями нормативом. Пенализируется отклонение от норматива как за опережение, так и за опоздание.

Норматив времени прохождения ДС типа РД определяется с точностью до целых секунд без округлений (десятые доли секунд отбрасываются), как сумма времен прохождения всех участков данного ДС с заданными средними скоростями, вычисленными без округлений с точностью не менее 0.01 секунды. Нормативы каждого ДС типа РД и РДС публикуются на табло информации не ранее, чем после финиша последнего экипажа на соответствующем ДС.

РДС — Участки на регулярность движения сочлененные

Дополнительное соревнование типа РДС является последовательностью расположенных непосредственно один за другим участков РД с бесконтактным Финишем/Стартом между ними. При этом финиш предыдущего участка РД одновременно является стартом следующего. Пункт Финиш/Старт между участками РДС обозначается двумя знаками: финиш (клетчатый флаг на красном фоне) и старт (белый флаг на красном фоне). Бесконтактный судейский пункт «Финиш/Старт РДС» проезжается без остановки, отметка времени финиша и старта не заносится в Контрольную карту, стартовая команда не подается, расчет графика движения на следующий участок ДС начинается от фактического времени пересечения линии хронометража. Остановка или изменение направления движения в зоне видимости судейских пунктов «Финиш/Старт РДС» пенализируется согласно Перечню пенализаций.

Время пересечения линии хронометража бесконтактного старта-финиша фиксируется с точностью до целых секунд. На судейских пунктах «Финиш/Старт РДС» судейскими бригадами параллельно ведутся два независимых протокола и, при возможности, видеофиксация. Проверка результата с помощью просмотра видеозаписи проводится **по заявлению участника и только при условии расхождений данных хронометража этого участника в протоколах**. В случае их несовпадения выбирается лучший для Экипажа результат. Результат на каждом участке определяется так же, как результат на ДС типа РД, при этом время финиша предыдущего участка РДС является временем старта следующего.

После прохождения судейских пунктов «Финиш/Старт РДС» или Финиш РДС любое повторное прохождение судейских пунктов данного РДС, равно как и первое прохождение ранее пропущенного пункта является нарушением порядка прохождения судейских пунктов. Ранее полученная пенализация за пропуск данного судейского пункта не отменяется.

РУ - режимный участок

На Режимном Участке в Дорожной Книге задается временной норматив (выраженный в часах, минутах и секундах) прохождения дистанции всего ДС, и обозначены места старта и финиша.

Пенализируется опоздание от заданного норматива. Также пенализируется опережение расчетного времени, вычисляемого экипажем самостоятельно, при прохождении трассы РУ с максимально разрешенной по ПДД скоростью. Размер пенализации за опережение равен размеру пенализации за нарушение ПДД.

Старт производится «с места».

После остановки автомобиля с Экипажем на борту на старте ДС, судья должен занести в Контрольную карту Экипажа предписанное ему время старта (часы и минуты) и не менее, чем за 30 секунд до подачи стартовой команды, вернуть Контрольную карту Экипажу. Двигатель автомобиля при этом может работать.

Судья объявляет 30 и 15 секунд до старта. За 10 секунд до старта судья начинает обратный отсчет, показывая и удерживая сжатый кулак перед ветровым стеклом автомобиля; за 5 секунд до старта судья раскрывает кулак и, по очереди загибая пальцы «5-4-3-2-1», дает старт резким взмахом руки вверх. Экипаж обязан незамедлительно начать движение и покинуть зону старта в течение 20 секунд.

Финиш производится «с хода», с отметкой на судейском пункте «СТОП» в 30-400 м от судейского пункта «Финиш».

К — Колея

Задачей экипажа является проезд от линии старта до линии финиша по любой траектории таким образом, чтобы наехать любым колесом на сминаемые элементы (раздавить их).

Старт с места, финиш «базой». Запрещено любое движение задним ходом (с помощью двигателя или инерции) с момента подачи стартовой команды.

Задается норматив выполнения ДС, выраженный в секундах. Пенализируется опережение и опоздание от норматива, невыполнение наезда на сминаемый элемент, невыполнение финиша «базой», движение задним ходом.

Старт даётся с места при работающем двигателе. Члены экипажа находятся в автомобиле, пристегнутыми ремнями безопасности. Перед подачей стартовой команды водитель должен подтвердить готовность к старту. Любое движение автомобиля с этого момента до подачи стартовой команды считается фальстартом.

Стартовая команда подается следующим образом: за 10 секунд до старта судья начинает обратный отсчет, показывая и удерживая сжатый кулак перед ветровым стеклом автомобиля; за 5 секунд до старта судья раскрывает кулак и, по очереди загибая пальцы «5-4-3-2-1», дает старт резким взмахом руки вверх.

Моментом начала хронометража является подача стартовой команды, окончания — пересечение передней наиболее выступающей частью автомобиля линии финишного створа.

Стоп-линия

Целью экипажа является максимально быстрое прохождение трассы ДС и остановка автомобиля таким образом, чтобы вертикальная проекция передней наиболее выступающей части автомобиля находилась над стоп-линией (ширина линии 20 см).

Учитывается время выполнения ДС, пенализируется задевание конусов-ограничителей, фальстарт, движение в направлении, противоположном заданному, остановка между въездной границей упражнения (за 50 см до стоп-линии) и стоп-линией; при пересечении стоп-линии или остановке ранее въездной границы пенализация удваивается.

Старт дается с места при работающем двигателе. Экипаж находится в автомобиле. Перед подачей стартовой команды Пилот должен подтвердить готовность к старту. Любое движение автомобиля с этого момента до подачи стартовой команды считается фальстартом.

Стартовая команда подается следующим образом: за 10 секунд до старта судья начинает обратный отсчет, показывая и удерживая сжатый кулак перед ветровым стеклом автомобиля; за 5 секунд до старта судья раскрывает кулак и, по очереди загибая пальцы «5-4-3-2-1», дает старт резким взмахом руки вверх.

Финиш осуществляется остановкой. Во избежание спора экипажу рекомендуется не сдвигаться с места до указания судьи.

Моментом начала хронометража является подача стартовой команды, окончания — первая остановка автомобиля после старта.

Стоп-линия+Колея

ДС является гибридом ДС Стоп-линия и Колея.

Целью экипажа является максимально быстрый проезд от линии старта до линии финиша по любой траектории таким образом, чтобы наехать любым колесом на сминаемые элементы (раздавить), и остановка автомобиля таким образом, чтобы вертикальная проекция передней наиболее выступающей части автомобиля находилась над стоп-линией (ширина линии 20 см).

Запрещено любое движение задним ходом (с помощью двигателя или инерции) с момента подачи стартовой команды.

Учитывается время выполнения ДС.

Пенализируется:

- фальстарт;
- задевание (сбивание) конусов-ограничителей;
- невыполнение наезда на сминаемый элемент;
- движение в направлении противоположном заданному;
- остановка между въездной границей упражнения (за 50 см до стоп-линии) и стоп-линией. При пересечении стоп-линии или остановке ранее въездной границы пенализация удваивается.

Старт дается с места при работающем двигателе. Экипаж находится в автомобиле. Перед подачей стартовой команды Пилот должен подтвердить готовность к старту. Любое движение автомобиля с этого момента до подачи стартовой команды считается фальстартом.

Стартовая команда подается следующим образом: за 10 секунд до старта судья начинает обратный отсчет, показывая и удерживая сжатый кулак перед ветровым стеклом автомобиля; за 5 секунд до старта судья раскрывает кулак и, по очереди загибая пальцы «5-4-3-2-1», дает старт резким взмахом руки вверх.

Финиш осуществляется первой остановкой после старта. Во избежание спора о точности выполнения стоп-линии экипажу рекомендуется не сдвигаться с места до указания судьи.

Моментом начала хронометража является подача стартовой команды, окончания – первая остановка автомобиля после старта.

СК — Стоп-квадрат

Целью экипажа является максимально быстрое прохождение трассы ДС и остановка автомобиля таким образом, чтобы любое из колёс автомобиля полностью или частично находилось в контакте со стоп-квадратом размером 50х50 см.

Учитывается время выполнения ДС, пенализируется задевание конусов-ограничителей, фальстарт, движение в направлении, противоположном заданному, остановка без касания одним из колёс стоп-квадрата.

Старт дается с места при работающем двигателе. Члены экипажа находятся в автомобиле, пристегнутыми ремнями безопасности. Перед подачей стартовой команды водитель должен подтвердить готовность к старту. Любое движение автомобиля с этого момента до подачи стартовой команды считается фальстартом.

Стартовая команда подается следующим образом: за 10 секунд до старта судья начинает обратный отсчет, показывая и удерживая сжатый кулак перед ветровым стеклом автомобиля; за 5 секунд до старта судья раскрывает кулак и, по очереди загибая пальцы «5-4-3-2-1», дает старт резким взмахом руки вверх.

Финиш осуществляется остановкой. Во избежание спора экипажу рекомендуется не сдвигаться с места до указания судьи.

Хронометраж начинается с момента подачи стартовой команды, оканчивается в момент первой остановки автомобиля после старта.

СКК — Стоп-квадрат+Колея

ДС является гибридом ДС Стоп-квадрат и Колея.

Целью экипажа является максимально быстрый проезд от линии старта до стоп-квадрата по любой траектории таким образом, чтобы наехать любым колесом на сминаемые элементы (раздавить), и остановка автомобиля таким образом, чтобы любое из колёс автомобиля полностью или частично находилось в контакте со стоп-квадратом размером 50х50 см. Запрещено любое движение задним ходом (с помощью двигателя или инерции) с момента подачи стартовой команды.

Учитывается время выполнения ДС.

Пенализируется:

- фальстарт;
- задевание (сбивание) конусов-ограничителей;
- невыполнение наезда на сминаемый элемент;
- движение в направлении, противоположном заданному;
- остановка без касания одним из колёс стоп-квадрата.

Старт дается с места при работающем двигателе. Члены экипажа находятся в автомобиле, пристегнутыми ремнями безопасности. Перед подачей стартовой команды Пилот должен подтвердить готовность к старту. Любое движение автомобиля с этого момента до подачи стартовой команды считается фальстартом.

Стартовая команда подается следующим образом: за 10 секунд до старта судья начинает обратный отсчет, показывая и удерживая сжатый кулак перед ветровым стеклом автомобиля; за 5 секунд до старта судья раскрывает кулак и, по очереди загибая пальцы «5-4-3-2-1», дает старт резким взмахом руки вверх.

Финиш осуществляется первой остановкой после старта. Во избежание спора о точности выполнения стоп-квадрата экипажу рекомендуется не сдвигаться с места до указания судьи.

Хронометраж начинается с момента подачи стартовой команды, оканчивается в момент первой остановки автомобиля после старта.

СЛ — Слалом

Целью экипажа является прохождение дистанции ДС в соответствии с заданной схемой движения за указанное время (норматив). Пенализируется отклонение от этого времени (как опоздание, так и опережение)

Хронометраж на СЛ производится на линии финиша при помощи приборов хронометража.

Старт дается с места при работающем двигателе. Члены экипажа находятся в автомобиле, пристегнутыми ремнями безопасности. Перед подачей стартовой команды Пилот должен подтвердить готовность к старту. Любое движение автомобиля с этого момента до подачи стартовой команды считается фальстартом.

Стартовая команда подается следующим образом: за 10 секунд до старта судья начинает обратный отсчет, показывая и удерживая сжатый кулак перед ветровым стеклом автомобиля; за 5 секунд до старта судья раскрывает кулак и, по очереди загибая пальцы «5-4-3-2-1», дает старт резким взмахом руки вверх.

Финиш на СЛ производится «базой». Это означает, что водитель должен остановить свой автомобиль на финише таким образом, чтобы линия финиша оказалась между осями передних и задних колес автомобиля. Запрещается трогаться с места до разрешения судьи, фиксирующего выполнение «базы» (в противном случае финиш «базой» считается невыполненным). Под линией финиша понимается реальная или воображаемая линия, соединяющая геометрические центры (вершины) искусственных ограничителей (конусов), образующих финишный створ.

Пенализируется:

- фальстарт;
- задевание (сбивание) конусов-ограничителей;
- невыполнение схемы;
- невыполнение «базы»

ПРИЛОЖЕНИЕ 4 ПРАВИЛА ЧТЕНИЯ ЛЕГЕНДЫ «Рыбья кость»

Легенда представляет собой схему проезда перекрёстков, где основной «хребет» обозначает движение через встречающиеся пересечения и примыкания дорог на маршруте ралли.

Легенда читается снизу вверх. Каждое соединение центральной линии «хребта» с примыкающими линиями обозначает перекрёсток.

Количество примыкающих линий плюс линия «хребта» на каждом «перекрёстке» легенды соответствует количеству возможных направлений движения на перекрёстке на местности.

При движении по асфальту дорога с иным покрытием (бетон, грунт, гравий, плитка, плиты и т.д.) обозначается пунктирной линией.

В легенде указываются все встречающиеся на маршруте перекрёстки, включая проезжаемые прямо, за исключением:

- а) перекрёстков с единственно возможным (либо единственно разрешённым) направлением движения;
- б) перекрёстков, проезжаемых по главной дороге, направление которой указано табличкой 8.13 (вне зависимости от наличия на данном перекрёстке работающего светофора). Если табличка 8.13 указывает направление главной дороги, НЕ совпадающее с направлением движения изображённым в позиции легенды «Рыбья кость», то данный знак ВСЕГДА изображается в этой позиции;



- в) примыканий дорог со знаками: 3.1. «Въезд запрещён», 3.2. «Движение запрещено»; 5.21 «Жилая зона».



- г) въездов в ворота, под шлагбаумы, на прилегающие территории (в определении п. 1.2 ПДД РФ).

Для движения по маршруту ралли надо выбирать дорогу, обозначенную центральной линией «хребта», а дорогу, обозначенную примыкающей линией игнорировать. (Эта «ненужная» дорога на местности будет расположена относительно «нужной» также как и в легенде - справа или слева).

Например:

«Линия справа» – это движение прямо, мимо правого примыкания или поворот в примыкание слева или поворот налево на Т-образном перекрёстке.

«Две линии расположены с разных сторон хребта» - это четырехсторонний перекрёсток, который проезжается мимо двух примыканий, расположенных справа и слева в одной точке.

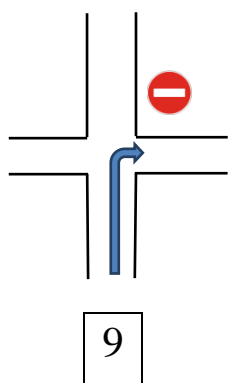
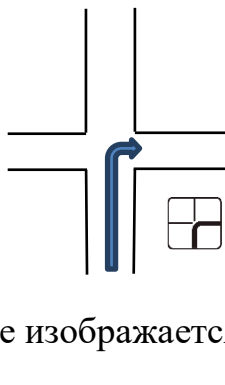
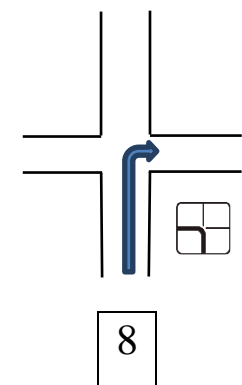
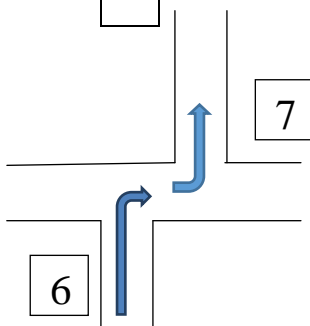
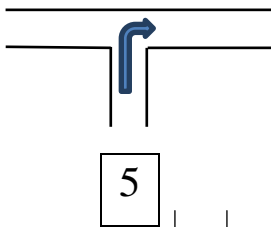
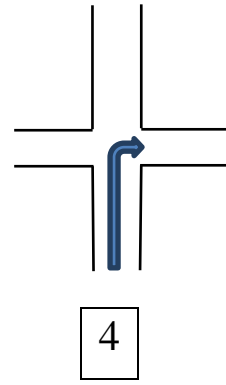
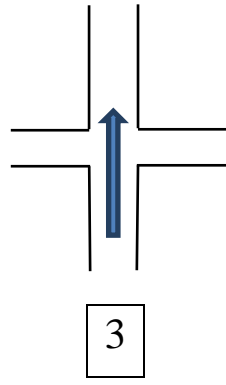
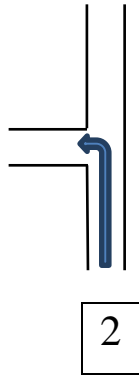
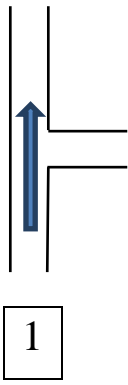
«Две линии с одной стороны хребта» – это четырехсторонний перекрёсток, на котором необходимо свернуть в сторону, противоположную от изображённых линий.

«Смещённый крест». Для принятия решения, является перекрёсток со смещением проезжих частей одной позицией дорожной книги, или двумя, применяется правило: если проезжие части дорог, расположенных по разные стороны поперечной, пересекающей их дороги не пересекаются, считается, что это два разных перекрёстка, изображаемые в Дорожной книге двумя разными позициями (рис. 6,7).

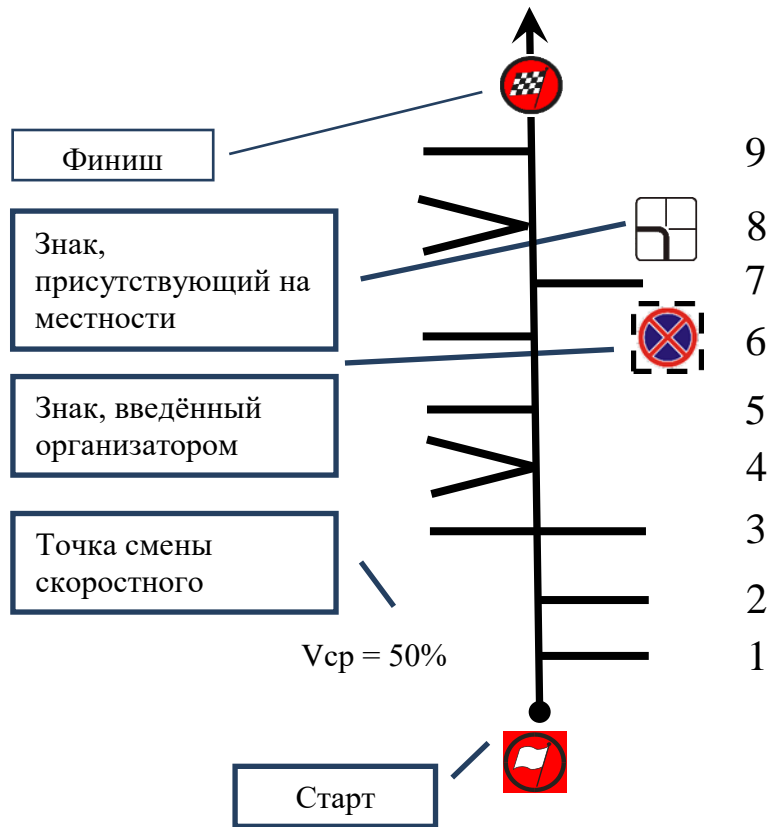
Рядом с позициями легенды может указываться:

- информация о смене скоростного режима на ДС;
- ориентиры и дорожные знаки, присутствующие на местности, без уточнения их расположения относительно элементов перекрёстка;
- дорожные знаки, введённые организатором.

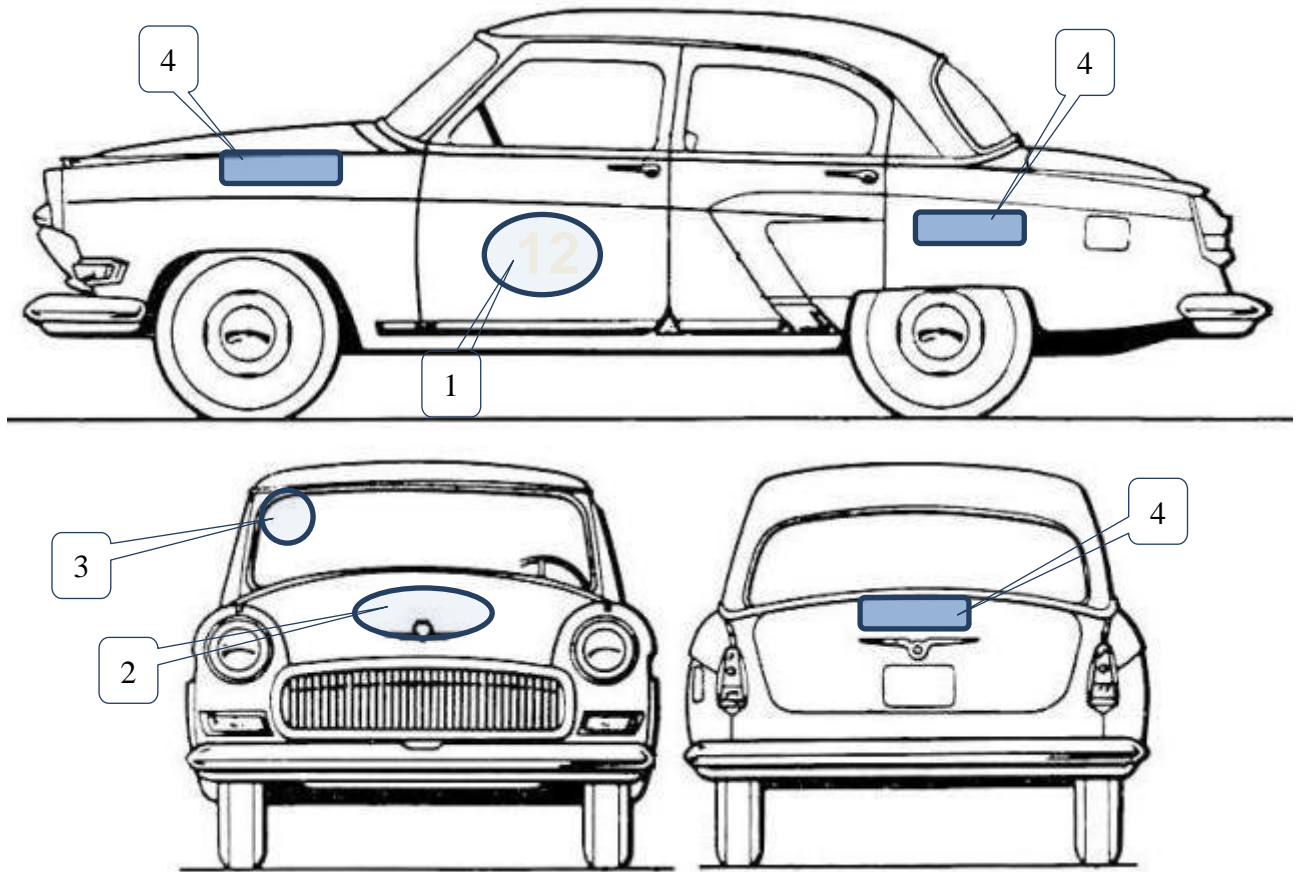
Варианты чтения легенды «Рыбья кость»:



Не изображается



ПРИЛОЖЕНИЕ 5 СХЕМА РАЗМЕЩЕНИЯ СТАРТОВЫХ НОМЕРОВ, ЭМБЛЕМЫ РАЛЛИ И ОБЯЗАТЕЛЬНОЙ И НЕОБЯЗАТЕЛЬНОЙ РЕКЛАМЫ



1. Стартовый номер участника.
2. Эмблема соревнования.
3. Идентификационная табличка.
4. Реклама.